



団地管理組合法人加古川グリーンシティ
管理組合広報委員会
グリーンシティ自治会
管理事務所 ☎425-6852
ホームページ <http://www.greencity.gr.jp/>
メールアドレス kanrikumiai@greencity.gr.jp

第29回グリーンシティ夏祭りのお知らせ

みなさん、お待ちかねの「第29回グリーンシティ夏祭り」を以下のとおり実施します。

今年も、**経費削減策として**生ビール・ジュース冷却用の氷を居住者で作りたと思います。詳細は「小学校PTA」の記事を参照ください。

記

日 時：7月25日(土) 午後4時から

場 所：B棟ファイヤーレーンおよびCD棟間

詳細は6、7ページを見てね！

夏祭りポスターひきつつき募集中！

先月号で募集した「第29回グリーンシティ夏祭り」ポスターの応募締め切りは7月18日(土) 午後5時までに延長します。(提出先：管理事務所)



管理組合からのお知らせ

《第30期 管理組合臨時総会が開催されました！》

去る6月27日(土) 午後7時から行われた臨時総会において、議案『管理委託契約の内容変更(管理員業務)』が会場出席と委任状出席の合計514名の賛成により承認・可決されました。

この決議に基づき、7月1日から管理事務所の業務時間外(夜間・休日)は機械警備とし、火災・給水ポンプ異常等の緊急事態が発生した場合は、警備会社(ALSOK)が、駆けつけることになります。(通常は25分以内に到着します。)

また、夜間・休日にお部屋の漏水等の緊急事態が発生した場合も、これまで通り管理事務所に連絡いただければ管理会社(株)ジャーネットシステム)に繋がりますのでマンション名、部屋番号、名前と用件を伝えていただければ対応いたします。



自治会からのお知らせ 園芸部発足

グリーンシティを花いっぱいになろうと、毎月第4土曜日の午前9時30分から集会所ホールで開催している「なかよし広場」のメンバーを中心に「園芸部」が発足しました。

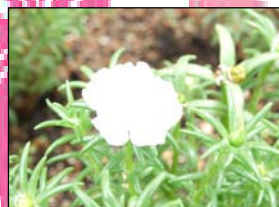
初仕事として、「はるかのひまわり」を2号井戸へ移植しました。また、E棟前・B棟前のプランターへの花の寄せ植えなど活動を少しずつ広げています。



もう少しすれば事務所前のフェンスに「ゴーヤ」が緑のカーテンを引いてくれるでしょう。

居住者の方で花を植えたり、育てたりするのが好きな方はぜひ協力して、グリーンシティを花でいっぱいにしてみませんか？

興味がある方は「なかよし広場」にお越しいただくか、時々敷地の中で、花を植えたり草をひいたり花の世話をしていると思いますので、気軽に声をかけたりお手伝いしてもらえればありがたいです。



修繕委員会からのお知らせ

《排水立管(汚水・雑排水)劣化診断調査の進捗状況》

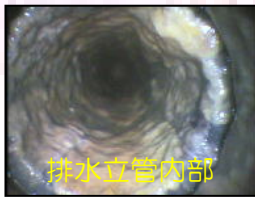
マンションでは、台所や、お風呂、トイレ等からの排水は、共用の排水管を使用していますが、排水管に不具合が生じると、多くの方々にご不便やご迷惑をかけてしまいます。当マンションも築30年が経過し、外部からの目視等だけでは発見されない不具合が進行しているかもしれません。

改修等の必要性の有無を把握するために、3月から4月にかけて排水立管劣化診断調査を実施しました。調査のための立ち入り対象住戸の居住者宅には、ご協力をいただき誠に有難うございました。

今回の調査で排水立管(汚水・雑排水)の最上部(屋上に通じる通気管)の錆詰まりおよび腐食等が発見され、この状態では排水管内の臭気が抜けず、また生活排水においても管内の圧力低下が原因で排水不良が起る可能性があることがわかりました。8月中に、調査結果をまとめて理事会に報告する予定としています。修繕委員会としては、今後の修繕計画を含めて、是正対策の検討をしていきます。



排水立管



排水立管内部

排水立管(アルファコーティング鋼管)が経年劣化によりコーティング(塗膜)が膨れて、いずれ塗膜が剥がれて鋼管に直接水が触れることにより、やがて鋼管が錆で穴が開き漏水の原因となります。



通気管錆詰まり

「排水」に関するお願い！！

台所、洗面所、洗濯機、浴室、トイレ等の排水は、専有部内の床下にある専有部横引枝管を流れ、玄関横のメーターボックス内や住戸内隠蔽部(壁の間)にある最上階から最下階までつながる共用排水立管に合流しています。

排水の仕方を誤ると、ご自身の家の排水管が詰まるだけでなく、共用排水管が詰まり、他の家に排水が逆流する事故が発生する場合がありますので、くれぐれも排水の仕方にはご注意ください。

1. 台所

- ・食器類の汚れはできる限り拭き取った後、洗ってください。油汚れが排水管を詰まらせる一番の要因になります。(カレーを食べた後のお皿など、油を多く使った後の食器を洗う時)
- ・排水口のゴミ受けを外す場合には、くれぐれも固形物(野菜クズ等)が流れないように注意してください。
- ・洗い物が終了した後、大量の清水にて配管内部の汚れを押し流し、住戸床下横引管内部に残さないようにしてください。(油脂分の固化や汚れを栄養源とする微生物の増殖により、急激に配管を閉塞させます)
- ・ディスポーザーは市の条例で禁止されています。

2. 洗面所

- ・髪の毛を流すと毛細管現象によりトラップの封水が無くなり、臭が発生する原因となりますので流さないようにネット等のご使用をお勧めします。

3. 洗濯機

- ・繊維クズが排水トラップを詰まらせる原因になります。繊維クズを取るネットはこまめに掃除してください。
- ・大型の洗濯機をご使用の際には、浴室や洗面の同時使用は避けてください。排水管の排水能力を超えて排水された場合、排水口より排水が溢れる場合があります。

- ・洗剤は適正な使用量にてご使用ください。排水後に排水管内で再び泡立ち、排水不良や排水管から大きな音(ゴボゴボなど)が発生する原因となります。

4. 浴室

- ・洗い場排水トラップの目皿の目が荒いため毛髪が流れます。毛髪は配管内部に引っかかりやすいので、流さないように目の細かいネット等をご使用ください。
- ・特に浴槽は目皿が無い場合がありますので髪の毛の流出にご注意ください。

5. トイレ

- ・トイレットペーパー以外の紙(ティッシュペーパー等)を使用しないでください。トイレットペーパーは水に溶けやすくしてありますので流れますが、それ以外では配管内部に残り、配管を詰まらせる原因になります。
- ・生理用品、紙おむつ等、水に溶けない物は一切流せません。
- ・その他、トイレに流せると明示されている商品で一戸建住宅の排水管においては問題ないものでも、マンションの排水管においては重大な事故(漏水事故など)につながる恐れがありますので極力使用は控えてください。流せるお掃除シート等でも詰まった事例があります。
- ・トイレロータンク内にペットボトル等を入れての節水はおやめください。洗浄水不足により排水管内部に付着した汚れや滞留した汚物が、種々の不具合の原因になります。

見つけよう防災の種

第29回を迎える恒例「**グリーンシティ夏祭り**」が今年も開催されます。毎年、多くの方にご参加・ご協力を頂き笑顔満載のお祭りです。防災会名物「イカ焼き・ポテチパン」に餃子や焼きそば・焼き鳥・フランクフルト・生ビール・ジュース・各種ゲーム等々、お楽しみ盛り沢山の夏的一大イベントです。



さて、全国の「夏祭り」はいつ頃から始まったのでしょうか？調べるとある新聞記事が目にとまりました。2011年6月23日付の日本経済新聞『**隅田川花火・仙台七夕…夏祭りの起源は災害、鎮魂担う**』と題された記事です。『東日本大震災の影響でお祭りの規模縮小や、中止するケースが相次いでいる』との書き出しになっています。『確かに東日本大震災直後から全国各地で色々な催事を自粛するムードとなっていた。しかし、「祭り」とは単なるイベントではないはずなのだ』と！さらに続いて記者はこのように続けている。『豊作を祝う秋祭りとは異なり夏祭りには死者を供養し災いを鎮める慰霊、鎮魂の意味合いも強い。各地の由来を追った』今回は「夏祭り」について日本経済新聞の記事を元に考えてみます。

◆夜空を彩る隅田川花火大会

毎年100万人近い人出でにぎわう「隅田川花火大会」は江戸時代から昭和までは「両国の川開き」として親しまれてきた。その始まりは享保18年(1733年)で、約20発の花火が打ち上げられた。この前年の享保17年に西日本を中心に「享保の大飢饉」が起こる。さらに江戸でもコレラとみられる疫病が流行、当時の徳川將軍8代吉宗は、前年の飢饉による死者の慰霊と鎮魂を目的で、水神祭を催したのがきっかけとなったようです。



◆京都の祇園祭

7月1日から31日まで1カ月続く祇園祭。始まりとされるのは平安朝の御霊会で、最初に朝廷が催したのは貞観5年(863年)。貞観時代は各地で地震、噴火、疫病の流行などが相次いだ。当時は、恨みを抱いたまま不慮の死を遂げた人々の、霊の仕業と考える怨霊信仰が一般にも流布していた。貞観の御霊会では、祟りを鎮めるため早良親王らの霊を供養し、にぎやかな舞や音曲で慰めたという。東日本大震災と類似するとされる貞観地震。津波が起こった貞観11年(869年)の御霊会では祇園社(八坂神社)から神輿を送って疫病退散を祈願したという記録が「祇園社本縁録」にある。これが現在の祇園祭の始まり。祭りの主体が町衆に移り、現在のハイライト山鉾巡行に近い形ができあがるのが室町時代とのことです。



◆仙台七夕も大飢饉と関係

先祖をまつる「盆」の行事にみるように

に夏は鎮魂の季節。リズムカルで面白い「阿波踊り」も死者を供養する盆踊りが起源。毎年200万人以上が訪れるとされる「仙台七夕まつり」は伊達政宗が奨励し、天明3年(1783年)に天明の大飢饉を乗り切るため盛大に行われ、華やかに催すことでより大きな鎮魂の力が得られるとする考えがあったようだ。『**夏の祭り**』は、なにがしかの事象が元となり企画され開催、そして年々継続されているようです。



このグリーンシティ夏祭りも元となることがあります。それは「**この町にコミュニティ(繋がり・絆)をつくろう**」と考えたのです。日々の挨拶や会話を通して、人と人の繋がりが育まれ強い絆となり、コミュニティでこの町を守ろうと考えられました。これが現在の加古川グリーンシティの**防災力**にも受け継がれています。

「**祭り**」は、何をどのようにすれば楽しく盛り上げるのかを考える人がいて、それを実行する人がいて、祭りに遊びに来てくれる人、終了後に片付けも手伝う人等、当日の参加だけではなく、一年を通して関わるすべての人がチームとなり動く。祭りの楽しさは祭り当日だけではなく、関わるすべてのことが楽しさとなり『**力**』となります。この『**力**』こそが「**コミュニティカ**」そのものなのです。そのコミュニティカを創り上げるためには日々の挨拶が大きな原動力です。ひとり一人の積み重ねが、災害時に爆発的な力を発揮することになります。

でも「**災害の為にだけに何かを備える**」と考えると、人も集まらず継続することができません。ところが楽しいことが基盤にあると人が集まり継続するのです。そうすると「災害は忘れたころに・・・」となったとしても、即対応可能なチームが地域に存在することとなります。

大自然の身震いから生まれる災害は、手を変え品を変え我々に襲ってきます。同じ災害なんてあり得ない。ならば、その変化にいかに対応できるかの臨機応変防災力を地域の人が持つことで、災害が発生しても、その都度やり過ごせる能力を、個々に手に入れておけば良いのです。その為にも「継続できる何か？」を私たちは考える必要があります。それが「**楽しさ力**」を持った「**祭り**」になると最高ですね！きっとそこには、**大きな防災の種が隠されているはずです！**

昨今、何かが起これば「自粛ブーム」となることが多いのはやはり悲しいことです。みんなで暗く沈むことは大間違い。何かが起こったときこそ「**楽しさ**」を力にみんなで乗り切る！「お互い様の支え合う精神」これが本当の防災力ではないでしょうか。

楽しくなければ防災の輪は広がりません。

みなさんも「**楽しく防災活動をやりましょう！**」

「2011/6/23 日本経済新聞」より一部引用しています。

小学校PTAからのお知らせ

子ども達が待ちに待った夏休みが始まります。子ども達みんなが元気で過ごせるよう、ご家庭で遊び方の確認や注意をお願いします。

安全に十分気を付けて、楽しい夏休みを過ごしましょう。

＜廃品回収のお願い＞

7月11日(土) 雨天予備日: 7月12日(日)

※午前8時までにお出ください。

＜ジュースを冷やす氷についてのお願い＞

小学校PTAでは、夏祭りにジュースの販売をします。そこで、ジュースを冷やす氷を居住者の皆様にとって頂たく、お願い申しあげます。牛乳パックなどを使い各家庭に作って頂いた氷を、お祭り当日、7月25日(土)15時半以降に、ジュース売場までお持ちください。無理のない範囲でのご協力、よろしくお願いします。

こんな意見がありました

◆E棟エレベーター1Fに設置していた時計をまた取り付けてください。朝、子供達が登校班で出発する際に必要です。よろしくお願いします。

E棟居住者

◆グリーンシティ夏祭り楽しみです。 D棟居住者

◆いつも、なかよし広場を楽しみにしています。おじいちゃん、おばあちゃん、みんな来てね

B棟居住者

◆防災井戸の湧水は子供達を集めています。木陰の土も大人達を呼んでいます。話を聞いた種にはどんな花が咲くのでしょうか。

E棟居住者

◆「はるかひまわり」の前で、子供達が、文章を読んでいる姿を目にしました。これも大事な防災教育ですね。

D棟居住者

◆5月30日31日の真夜中にCD棟間で集団で大きな声で話をされてる方々がいて、目が覚めてしまいました。わりと年配の方の声でした。自分たちが思っているより声はひびきます。時間帯を考えて行動して欲しいと思います。

D棟居住者

◆公文の前に車を止めておられる方がいます。車が大きいのと運転も下手なため、バックで車庫入れするのですが、じゃまで仕方ありません。先日車をよけてもらえるようにたのみましたが、どなられ逆切れました。毎回不愉快です。コーンをおく等、対応をとってほしいと願います。G棟の方や会社の方もよくとめられています。文句を言った後は次の日、車が無事かドキドキします。 A棟居住者

らく?はや?メニュー

暑さで食欲がないときに『何が食べたい?』と尋ねられたら、口当たりの良い麺類や「冷やっこ」と答える人が多いのではないのでしょうか!?植物性たんぱく質豊富で栄養価の高い豆腐は、“毎日食べても飽きない・バリエーションに富んだ食材”だと思います。冷やっこだけでなく、豆腐でステーキはいかがでしょう?!今回は『アボカド豆腐ステーキ』です。

＜材料＞(2人分)

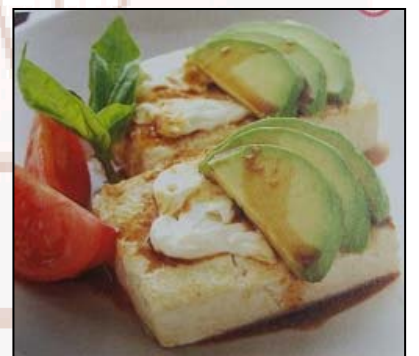
- ・木綿豆腐・・・・・・・・・・1丁(300g)
- ・アボカド・・・・・・・・・・1/2個
- ・クリームチーズ・・・・・・・・35g
- ・トマト・・・・・・・・・・1/2個
- ・(あれば)バジル・・・・・・・・2枝
- ・おろしわさび・・・・・・・・小さじ1/4
- ・しょうゆ、塩、こしょう、バター

＜作り方＞

①豆腐は縦半分に分けてから厚みを半分に分ける。アボカドは種を取って皮をむき、厚さ 5～6mmに切る。トマトはへたを取って4等分のくし形に切る。あればバジルは葉先を摘む。クリームチーズは室温にもどし、バターナイフなどで柔らかく練る。おろしわさびをしょうゆ小さじ2で溶き、わさびしょうゆを作る。

②ペーパータオルで豆腐の水気を拭き、両面に塩、こしょう各少々をふる。フライパンにバター10gを中火で溶かし、豆腐を並べ入れて、1～2分焼く。焼き色がついたら裏返し、同様に焼いて2切れずつ器に盛る。クリームチーズを等分に塗り、アボカドをのせる。トマトとバジルを添えて、豆腐にわさびしょうゆをかける。

(1人分285Kcal、塩分1.6g)



少年団からののお知らせ

＜今後の活動予定＞

7月25日(土) 夏祭りに出店

7月26日(日) 清掃活動

前日からのごみ出しは、放火等犯罪を誘発する危険があるため禁止しています！

8月は1日（土）、2日（日）に卓球ができます。

氏名
フカサ

第29回グリーンシティ夏祭り

みなさん、お待ちかねの『第29回グリーンシティ夏祭り』を以下のとおり開催します。各団体による夜店・ゲームがあります。また、恒例の「じゃんけんポンゲーム」、子どもたちによる「ラムネ早飲み大会」、おとなによる「ビール早飲み大会」、「グリーンだよりクイズ敗者復活戦」、「大抽選会」とイベントも盛りだくさんです。グリーンシティに居住する皆さんのコミュニケーションの場として、子どもたちも、お父さんも、お母さんも、おじいちゃんも、おばあちゃんも、お誘いあわせの上で参加ください。



日時：7月25日(土) 午後4時から
場所：B棟ファイヤーレーンおよびCD棟間

◎ 夏祭りプログラム

午後4時～	大抽選会抽選券受付開始 (午後7時30分受付締切り)
午後4時30分～	夜店販売開始
午後5時～	ポスター表彰式 お菓子引き換え(～午後7時30分) ☆小学生以下の子どもたち引換券を持ってきたね!
午後5時30分～	じゃんけんポンゲーム ☆おとなも子どももどしどし参加してね!
午後6時～	ラムネ早飲み大会 ☆小学生以上20歳未満の方!
午後6時45分～	ビール早飲み大会 ☆20歳以上の方なら誰でも歓迎!
午後7時20分～	グリーンだよりクイズ敗者復活戦
午後8時～	大抽選会

◎ 夜店のご案内

管理組合	焼鳥	50円
	焼きそば	200円
	生ビール	200円
	久留米ホットドック	100円
	ポテチパン	100円
防災会	ギョーザ	200円
	イカ焼き	200円
少年団	冷やしうどん	100円
	輪投げ	100円
	スーパーボールすくい	100円
小学校 PTA	かき氷	100円
	ジュース	100円
	くじ引き	100円

なお、大抽選会は当日会場にいる方を対象としますので取りに来られない方は、権利なしとします。

◎ ゲームのご案内

□ じゃんけんポンゲーム

じゃんけんによる生き残りゲームです。
勝ち残った人には賞品を用意しています。

□ ラムネ早飲み大会

子どもたちによるラムネの早飲み競争です。
ビー玉をいかに止めるかが勝負の分かれ目です。

□ ビール早飲み大会

おとなによるビールの早飲み競争です。
今年も**本物のビール**を用意しました。
勝者には賞品としてビールを用意しています。
ゆっくり味わって早く飲んでください。



 **ご意見、ご要望などをどしどし書きください。(ご記名をお願いします)**

夏祭り「金券」、「お菓子引換券」、「大抽選会抽選用紙」です。
 切り取ってお使いください。たくさんの方の参加をお待ちしております。
 ごみは各自お持ち帰りください。

小学生以下の方のみ

棟 号

氏名	年齢	氏名	年齢

平成27年度 提出用

受付時間：午後4時から午後7時30分まで

受付場所：夏祭り本部 《抽選箱》

棟 号
フリガナ
氏 名

平成27年度 本人控用

※ 賞品の引き換えに必要です

棟 号
氏名

配置図

